



## Instruction Manual NS-HMC1



### PACKAGE CONTENTS

- 1 – Multi-Angle Helmet Mount
- 1 – 5/16" - 18 x 1/4" Light Mounting Allen Set Screw (installed in mount)
- 2 – 5/16" - 18 x 1/4" Brim Mounting Allen Set Screws (installed in mount) – for Fire Helmets
- 2 – 5/16" - 18 x 3/8" Brim Mounting Allen Set Screws (loose) – for Hard Hats
- 1 – 5/32" Allen Wrench

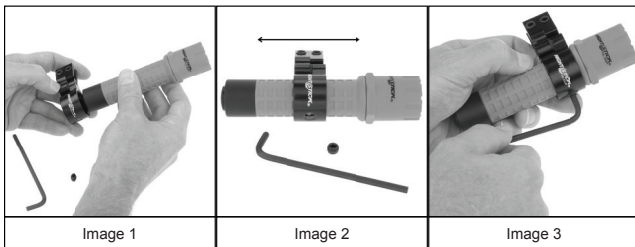
### APPLICATION

The NS-HMC1 Multi-Angle Helmet Mount is a mounting bracket for attaching a flashlight that has a 1" handle diameter to any Fire Helmet or Hard Hat.

The mount can be attached to either side of most Fire Helmets or Hard Hats and provides 140 degrees of adjustability. This allows the user to position the light for clearance around face shields, goggles or other potential obstructions.

### INSTALLING THE LIGHT INTO THE MULTI-ANGLE MOUNT

Begin by deciding which side of the helmet the NS-HMC1 and flashlight are to be attached. This will determine the proper orientation of the light in the mount. Additionally check that the final location on the helmet does not interfere with the normal operation of face shields, goggles, etc.



- Remove the 5/16" - 18 x 1/4" Light Mounting Allen Set Screw from the Multi-Angle Helmet Mount and slip the flashlight into the mount. (Image 1)
- NOTE: The Multi-Angle Helmet Mount may be positioned anywhere along the length of the flashlight handle. (Image 2)
- Once the light is in the proper position, re-install the Light Mounting Allen Set Screw and tighten, securing the flashlight in place. (Image 3)

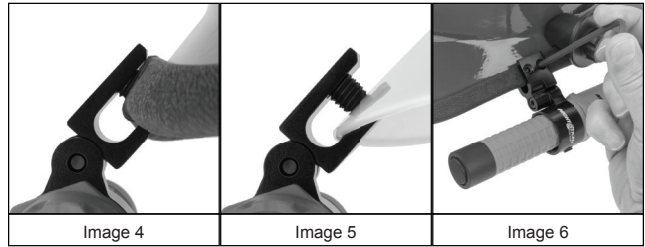
**CAUTION: Be careful when tightening the Allen Set Screw. Do not over-tighten. Doing so may damage the handle of the light. The Allen Set Screw should only be tightened enough to prevent the light from coming loose. Over time this screw may come loose. Periodically check and re-tighten as needed.**

*SUGGESTION: Application of a thread locking solution (such as Loctite® Threadlocker Blue) may be applied to secure the Allen Set Screw. Do not use the "red" version of this product as it is designed for a more permanent installation and would make it difficult to remove the Allen Set Screw in the future.*

### INSTALLING THE NS-HMC1 & LIGHT ON TO THE HELMET

Once the flashlight has been installed into the Multi-Angle Helmet Mount, the entire unit is ready to be attached to the Fire Helmet or Hard Hat. The Multi-Angle Mount comes with two 5/16" - 18 x 1/4" Brim Mounting Allen Set Screws pre-installed. These two Allen Set Screws are designed to be used with the thicker brim found on most Fire Helmets. (Image 4) It may be necessary to switch these two Allen Set Screws with the 5/16" - 18 x 3/8" set if the thickness of the brim of the helmet or Hard Hat makes it impossible to use the shorter set. (Image 5)

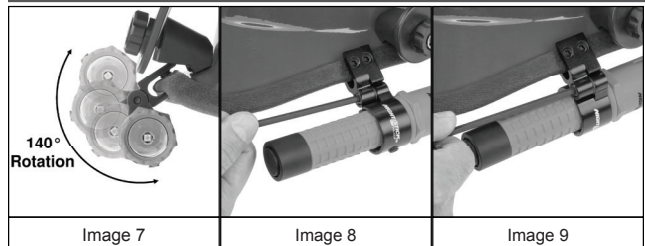
- Position the Multi-Angle Mount over the edge of the brim and tighten the appropriate set of Allen Set Screws using the included 5/32" Allen Wrench. (Image 6)



**CAUTION: Be careful when tightening the Allen Set Screws. Do not over-tighten. Doing so may damage or crush the brim of the Fire Helmet or Hard Hat. These two Allen Set Screws should only be tightened enough to prevent the mount from coming loose from the helmet. Over time these screws may come loose. Periodically check and re-tighten as needed.**

*SUGGESTION: Application of a thread locking solution (such as Loctite® Threadlocker Blue) may be applied to secure these Allen Set Screws. Do not use the "red" version of this product as it is designed for a more permanent installation and would make it difficult to remove these Allen Set Screws in the future.*

### SETTING THE ANGLE OF THE MULTI-ANGLE MOUNT



Once mounted, the user can adjust the angle of the mount through 140 degrees to position the light for optimum clearance and illumination. (Image 7)

- To adjust the angle, simply loosen the Angle Lock Socket Head Cap Screw using the included 5/32" Allen Wrench. (Image 8)
- Select the angle and then tighten the Angle Lock Socket Head Cap Screw securely. (Image 9)
- Test to make sure that the angle will not change and continue tightening as needed.

### WARRANTY

#### LIMITED LIFETIME WARRANTY

Bayco Products, Inc. warrants this product to be free from defects in workmanship and materials for the original purchaser's lifetime. The Limited Lifetime Warranty includes the LEDs, housing and lenses. Rechargeable batteries, chargers, switches, electronics and included accessories are warranted for a period of two years with proof of purchase. Normal wear and failures which are caused by accidents, misuse, abuse, faulty installation and lightning damage are excluded.

We will repair or replace this product should we determine it to be defective. This is the only warranty, expressed or implied, including any warranty of merchantability or fitness for a particular purpose.

For a complete copy of the warranty, go to [www.baycoproducts.com/bayco-product-support/warranties](http://www.baycoproducts.com/bayco-product-support/warranties). Retain your receipt for proof of purchase.

## Mode D'Emploi NS-HMC1

### CONTENU DE LA BOÎTE

- 1 – NS-HMC1 Dispositif pour casque à angle multiples
- 1 – Ensemble de vis à têtes creuses pour dispositif de lampe de poche (déjà monté) de 5/16" - 18 x 1/4"
- 1 – Ensemble de vis à têtes creuses pour dispositif de rebord (déjà monté) de 5/16" - 18 x 1/4" – pour casques d'incendie
- 2 – Ensemble de vis à têtes creuses pour dispositif de rebord (lâches) de 5/16" - 18 x 3/8" – pour casques durs
- 1 – Clé Allen de 5/32"

### COMPOSANTES

Le dispositif pour casque à angles multiples est un support de montage pour fixer une lampe de poche de 1 pouce de diamètre à n'importe quel casque d'incendie ou casque dur.

Le dispositif pour casque à angles multiples peut être fixé sur n'importe quel côté du casque d'incendie ou casque dur et procure une capacité d'ajustement de 140 degrés. Cet ajustement permet à l'utilisateur de régler de façon optimale la lumière afin de procurer une clarté autour du masque de protection, lunettes de protection et autres obstacles pouvant obstruer la vue.

## INSTALLATION DE LA LAMPE DE POCHE DANS LE DISPOSITIF À ANGLES MULTIPLES

Commencer par décider de quel côté du casque votre NS-HMC1 et lampe de poche doivent être fixés. Cela permettra de déterminer l'orientation de la lampe de poche dans le dispositif. De plus, vérifiez que l'endroit final sur le casque n'interfère pas avec le fonctionnement normal du masque de protection, des lunettes de protection, etc.

- Enlever l'ensemble de vis à têtes creuses de 5/16" - 18 x 1/4" du dispositif pour casque à angles multiples et glisser la lampe de poche dans le dispositif. (Image 1)
- Remarque : Le dispositif pour casque à angles multiples peut être placé à n'importe quel endroit sur le manche de la lampe de poche. (Image 2)
- Une fois la lampe de poche bien ajustée, installer de nouveau l'ensemble de vis à têtes creuses et bien serrer afin de fixer la lampe de poche en place. (Image 3)

**AVERTISSEMENT : Soyez prudent lorsque vous serrez l'ensemble de vis à têtes creuses. Ne pas trop serrer car vous risquez d'abîmer le manche de la lampe de poche. L'ensemble de vis à têtes creuses doit être serré adéquatement seulement pour s'assurer que la lampe de poche ne tombe pas. Avec le temps les vis peuvent être lâches. Veuillez vérifier les vis périodiquement et les serrer si nécessaire.**

*SUGGESTION : Vous pouvez installer un adhésif frein-filet (comme le Loctite® Threadlocker Blue) afin de sécuriser l'ensemble de vis à têtes creuses. Ne pas utiliser la version rouge de ce produit parce qu'elle est conçue pour une installation permanente. Il vous sera donc difficile d'enlever l'ensemble de vis creuses dans le futur.*

## INSTALLATION DU NS-HMC1 ET LA LAMPE DE POCHE SUR LE CASQUE

Lorsque la lampe de poche a été installée dans le dispositif pour casque à angles multiples, l'équipement est prêt à être fixé sur le casque d'incendie ou le casque dur. Le dispositif à angles multiples contient deux ensembles de vis à têtes creuses de 5/16" - 18 x 1/4" pour rebord déjà préinstallés. Ces deux ensembles de vis creuses sont conçus pour être utilisés avec le bord le plus épais qu'on retrouve dans la plupart des casques d'incendies (Image 4). Il se peut qu'il soit nécessaire de remplacer ces deux ensembles de vis creuses avec l'ensemble de 5/16" - 18 x 3/8" si l'épaisseur du bord du casque d'incendie ou casque dur ne permet pas l'utilisation de l'ensemble de vis plus court. (Image 5)

- Placer le dispositif à angles multiples sur le bord extérieur et serrer l'ensemble de vis à têtes creuses en utilisant la clé Allen de 5/32" incluse dans le paquet. (Image 6)

**AVERTISSEMENT : Soyez prudent lorsque vous serrez l'ensemble de vis à têtes creuses. Ne pas trop serrer car vous risquez d'abîmer le manche de la lampe de poche. Les deux ensembles de vis à têtes creuses doivent être serrés adéquatement afin de s'assurer que le dispositif ne tombe pas du casque. Avec le temps les vis peuvent être lâches. Veuillez vérifier les vis périodiquement et les serrer si nécessaire.**

*SUGGESTION : Vous pouvez installer un adhésif frein-filet (comme le Loctite® Threadlocker Blue) afin de sécuriser l'ensemble de vis à têtes creuses. Ne pas utiliser la version rouge de ce produit parce qu'elle est conçue pour une installation permanente. Il vous sera donc difficile d'enlever l'ensemble de vis creuses dans le futur.*

## RÉGLAGE DE L'ANGLE DU DISPOSITIF À ANGLES MULTIPLES

Une fois le dispositif ajusté sur le casque, l'utilisateur peut changer l'angle du dispositif jusqu'à un ajustement de 140 degrés afin d'avoir une position adéquate pour une illumination et une clarté maximales. (Image 7)

- Pour ajuster l'angle, il suffit de relâcher l'écluse de l'angle de la douille de la tête de vis en utilisant une clé Allen de 5/32". (Image 8)
- Choisir l'angle et puis serrer l'écluse de l'angle de la douille de la tête de vis de façon sécuritaire. (Image 9)
- Vérifier que l'angle ne changera pas et continuer à serrer si cela est nécessaire.

## GARANTIE

### GARANTIE À VIE LIMITÉE

Bayco Products, Inc. garantit que ce produit est exempt de défauts de matériaux et de fabrication à l'acheteur original durant toute sa vie. La garantie à vie limitée inclut les DEL, les boîtiers et les lentilles. Les batteries rechargeables, les chargeurs, les interrupteurs, les électroniques et les accessoires compris sont garantis pour une période de deux ans avec une preuve d'achat. L'usure normale et les défaillances qui sont causées par des accidents, une mauvaise utilisation, un abus, une installation défectueuse et un système d'éclairage endommagé sont exclus.

Ce produit sera réparé ou remplacé si nous déterminons qu'il est défectueux. Ceci est la seule garantie explicite ou implicite, y compris toute garantie de qualité marchande ou d'adéquation à un usage particulier.

Pour une copie détaillée de la garantie, vous rendre sur le site [www.baycoproducts.com/bayco-product-support/warranties](http://www.baycoproducts.com/bayco-product-support/warranties). Gardez ce reçu comme preuve d'achat.

# Manual de Instrucciones NS-HMC1

## CONTENIDO DEL PAQUETE

- 1 – NS-MHC1 Montura de Casco Multi-ángulo
- 1 – 5/16"- 18 x 1/4" Tornillo Allen de fijación para montaje de la Linterna (instalado en el montaje)
- 2 – 5/16"- 18 x 1/4" Set de Tornillos Allen para el borde del montaje (instalados en el montaje) - para los Cascos Fire

- 2 – 5/16"- 18 x 3/8" Set de Tornillos Allen para el borde del montaje (suelto) - para Sombreros duros
- 1 – 5/32" Llave Allen

## APLICACIÓN

El NS-HMC1 de la Montura de Casco Multi-ángulo es un soporte para la fijación de una linterna que tiene una manija de un diámetro de 1" para cualquier Casco Fire o Sombrero duro.

La Montura de Casco Multi-ángulo se puede conectar prácticamente a cualquiera de los lados de cualquier Casco Fire o Sombrero duro y ofrece 140 grados de ajuste. Este ajuste permite al usuario posicionar mejor la luz con el fin de proporcionar espacio libre alrededor de caretas, anteojos u otros obstáculos potenciales.

## INSTALACIÓN DE LA LINTERNA EN LA MONTURA DE CASCO MULTI-ÁNGULO

Comience por decidir de qué lado del casco del NS-HMC1 y de la linterna se van a conectar. Esto va a determinar la orientación correcta de la luz en la montura. Además revise que la ubicación final en el casco no interfiera con la operación normal de caretas, anteojos protectores, etc.

- Retire el Tornillo Allen de fijación 5/16"- 18 x 1/4" de la Montura de Casco Multi-ángulo y deslice la linterna en la montura. (Imagen 1)

- NOTA: La Montura de Casco Multi-ángulo se puede situar en cualquier lugar a lo largo de la longitud del mango de la linterna. (Imagen 2)

- Una vez que la luz está en la posición correcta, vuelva a instalar el Tornillo de fijación de la Linterna Mounting Allen y ajústelo, asegurándose de que la linterna esté en su lugar. (Imagen 3)

**PRECAUCIÓN: Tenga cuidado al apretar el Tornillo Allen de fijación. No apriete demasiado. Si lo hiciera podría dañar el mango de la linterna. El Tornillo Allen de fijación sólo debe apretarse lo suficiente para evitar que la linterna se suelte. Con el tiempo este tornillo puede aflojarse. Revise periódicamente y vuelva a apretarlos según sea necesario.**

*SUGERENCIA: La aplicación de una solución de cierre de rosca (como Loctite® Threadlocker Blue) se puede aplicar para asegurar los Tornillos Allen de fijación. No utilice la versión "roja" de este producto, ya que está diseñado para una instalación más permanente y haría difícil el quitar los Tornillos Allen de fijación en el futuro.*

## INSTALACIÓN DEL NS-HMC1 & LINTERNA EN EL CASCO

Una vez que la linterna se ha instalado en la Montura de Casco Multi-Ángulo, toda la unidad está lista para ser pegada al Casco Fire o al Sombrero duro. La Montura Multi-Ángulo viene con dos Tornillos Allen de fijación de montura del borde de 5/16"- 18 x 1/4" ya pre-instalados. Estos dos Tornillos Allen de fijación están diseñados para ser utilizados con el borde más grueso que se encuentra en la mayoría de los Cascos Fire. (Imagen 4) Puede ser necesario cambiar los dos Tornillos Allen de fijación con los del set 5/16"- 18 x 3/8" si el espesor de la visera del Casco o Sombrero duro hace que sea imposible utilizar el set más corto. (Imagen 5)

- Coloque la Montura del Multi-Ángulo sobre el borde de la visera y apriete el set apropiado de Tornillos Allen de fijación utilizando la llave Allen de 5/32". (Imagen 6)

**PRECAUCIÓN: Tenga cuidado al apretar el set de Tornillos Allen. No apriete demasiado. Si lo hace, puede dañar o aplastar el borde del Casco Fire o del Sombrero duro. Estos dos tornillos Allen de fijación sólo se deben apretar lo suficiente para evitar que la montura se suelte del casco. Con el tiempo estos tornillos pueden aflojarse. Revise periódicamente y volva a apretarlos según sea necesario.**

*SUGERENCIA: La aplicación de una solución de cierre de rosca (como Loctite® Threadlocker Blue) se puede aplicar para asegurar los Tornillos Allen de fijación. No utilice la versión "roja" de este producto, ya que está diseñado para una instalación más permanente y haría difícil el quitar los Tornillos Allen de fijación en el futuro.*

## AJUSTE DEL ÁNGULO DE LA MONTURA MULTI-ÁNGULO

Una vez montado en el casco, el usuario puede cambiar el ángulo de la montura a través de 140 grados de ajuste con el fin de posicionar la luz adecuada para la limpieza y la iluminación óptima. (Imagen 7)

- Para ajustar el ángulo, simplemente afloje el Tornillo de cabeza hueca Angle Lock utilizando la Llave Allen de 5/32" ya incluida. (Imagen 8)
- Seleccione el ángulo y apriete el Tornillo de cabeza hueca Angle Lock de forma segura. (Imagen 9)
- Pruebe para asegurarse de que el ángulo no cambiará y continúe apretando según sea necesario.

## GARANTÍA

### GARANTÍA LIMITADA DE POR VIDA

Bayco Products, Inc. garantiza que este producto está libre de defectos de mano de obra y materiales durante la vida del comprador original. La garantía de por vida limitada incluye los LED, la carcasa y los lentes. Las pilas recargables, los cargadores, los interruptores, la electrónica y los accesorios incluidos están garantizados por un período de dos años con un comprobante de compra. Se excluyen el desgaste y los fallos normales, que son causados por accidentes, mal uso, abuso, instalación defectuosa y daños por rayos.

Repararemos o reemplazaremos este producto si lo determinamos como defectuoso. Esta es la única garantía, expresa o implícita, incluyendo cualquier garantía de comerciabilidad o idoneidad para un propósito particular.

Para obtener una copia completa de la garantía, visite [www.baycoproducts.com/bayco-product-support/warranties](http://www.baycoproducts.com/bayco-product-support/warranties). Conserve su recibo para comprobar la compra.